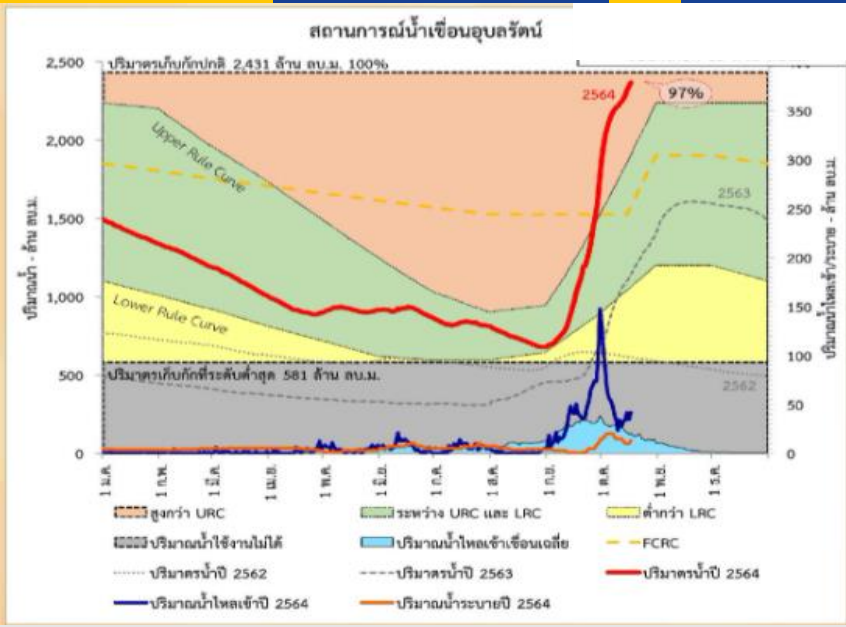
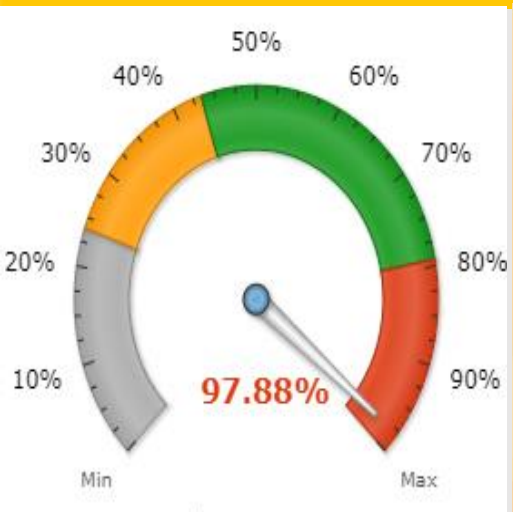
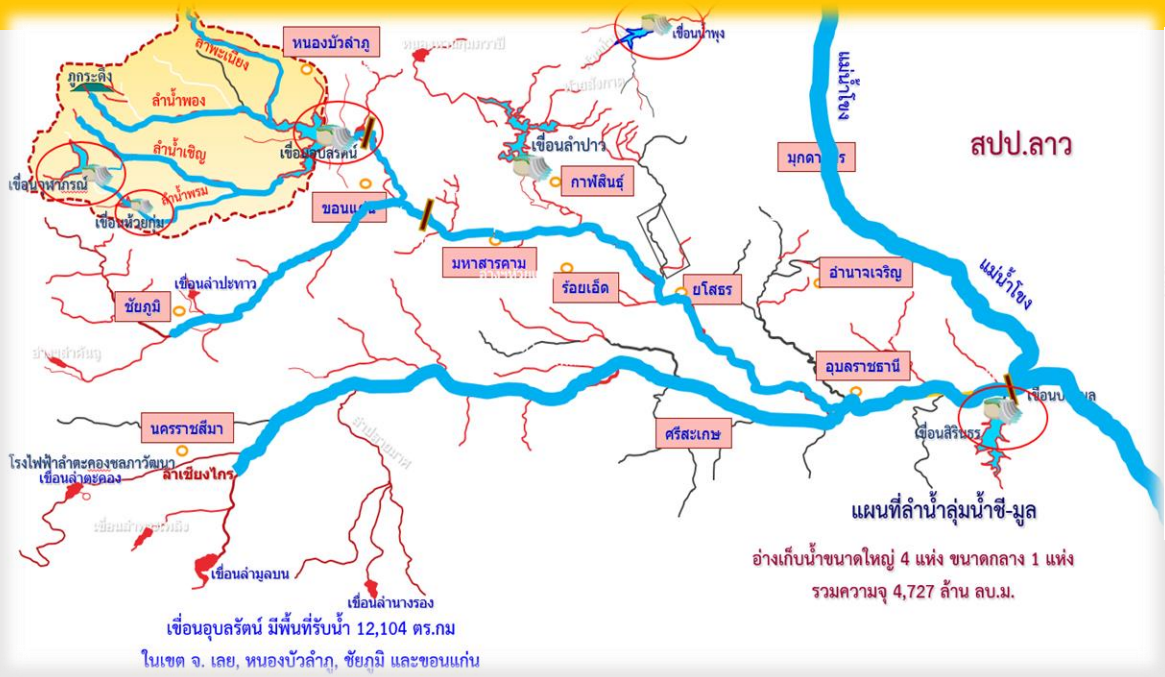


สถานการณ์น้ำเขื่อนอุบลรัตน์ วันที่ 18 ตุลาคม 2564



จากอิทธิพลของพายุและร่องมรสุมช่วงที่ผ่านมา ส่งผลให้มีน้ำไหลเข้าเขื่อนอุบลรัตน์ในปริมาณมาก โดยในช่วงที่ผ่านมา มีน้ำไหลเข้าสูงสุดถึง 147 ล้าน ลบ.ม. (วันที่ 30 ก.ย. 2564) และเมื่อวานนี้มีน้ำไหลเข้า 42 ล้าน ลบ.ม. ระบายน้ำในเกณฑ์ปกติ 13 ล้าน ลบ.ม.// วันนี้ เวลา 08.00 น. ระดับน้ำเท่ากับ 181.87 ม.รทก. สูงกว่าเกณฑ์ควบคุมสูงสุด +1.33 ม. ปริมาตรเก็บกัก 2,380 ล้าน ลบ.ม. (98%ของความจุอ่างฯ, ความจุน้ำเต็มอ่างฯ 2,431 ล้าน ลบ.ม.) (ตามมติที่ประชุมคณะอนุกรรมการทรัพยากรน้ำ จ.ขอนแก่น เมื่อวันที่ 15 ตุลาคม 2564 มีมติให้เขื่อนอุบลรัตน์ระบายน้ำ ดังนี้ วันที่ 15 - 16 ตุลาคม ระบายน้ำ 10 ล้าน ลบ.ม. , วันที่ 17 ตุลาคม ระบายน้ำ 13 ล้าน ลบ.ม. และวันที่ 18 ตุลาคม เป็นต้นไป ระบายน้ำ 15 ล้าน ลบ.ม. แต่หากมีปริมาณน้ำไหลเข้าเพิ่มมากขึ้นและมีความจำเป็นต้องระบายน้ำเพิ่มก็จะต้องพิจารณาผ่านการประชุมร่วมกัน) ระบายน้ำได้อีกเพียง 51 ล้าน ลบ.ม. เท่านั้น โดย ณ ปัจจุบัน ปริมาณน้ำไหลเข้าเขื่อนจากลำน้ำชี ลำน้ำพอง และลำพระยา มีแนวโน้มเพิ่มสูงขึ้น ส่วนสภาพน้ำในลำน้ำพองท้ายเขื่อน ณ สถานีโทรมาตร กฟผ. TD02 ต.ท่ากระเสริม อ.น้ำพอง จ.ขอนแก่น วันนี้ ลำน้ำพองระดับน้ำต่ำกว่าตลิ่งถึง -2.14 ม.

อนึ่ง จากสถานการณ์น้ำหลากที่เกิดขึ้น เขื่อนอุบลรัตน์ได้ทำหน้าที่เขื่อนอเนกประสงค์ในด้านการช่วยบรรเทา น้ำหลากอย่างเต็มที่ โดยตั้งแต่วันที่ 1 กันยายน - 13 ตุลาคม 2564 เขื่อนอุบลรัตน์หน่วงน้ำหลากไว้ในเขื่อนถึง 1,640 ล้าน ลบ.ม. (คิดเป็น 84%ของปริมาณน้ำไหลเข้า) เพื่อช่วยบรรเทาอุทกภัยด้านท้ายเขื่อน และทยอยระบายออกในปริมาณที่ไม่เกินความจุลำน้ำพองเพียง 16% เท่านั้น (ปริมาณน้ำไหลเข้า 1,958 ล้าน ลบ.ม. เขื่อนระบายออกเพียง 318 ล้าน ลบ.ม.) ทั้งนี้หากไม่มีเขื่อนอุบลรัตน์หน่วงน้ำหลากไว้แล้ว ลำน้ำพองจะมีน้ำหลากล้นตลิ่งตั้งแต่วันที่ 12 กันยายน - 8 ตุลาคม รวมเป็นเวลา 30 วัน

